

interjeras
dizainas
architektūra

■ IDĖJOS NAMAMS ■
interjeras.LT

3 UŽSIENIO PRIEŠ 10 GERIAUSIŲ LIETUVOS INTERJERŲ

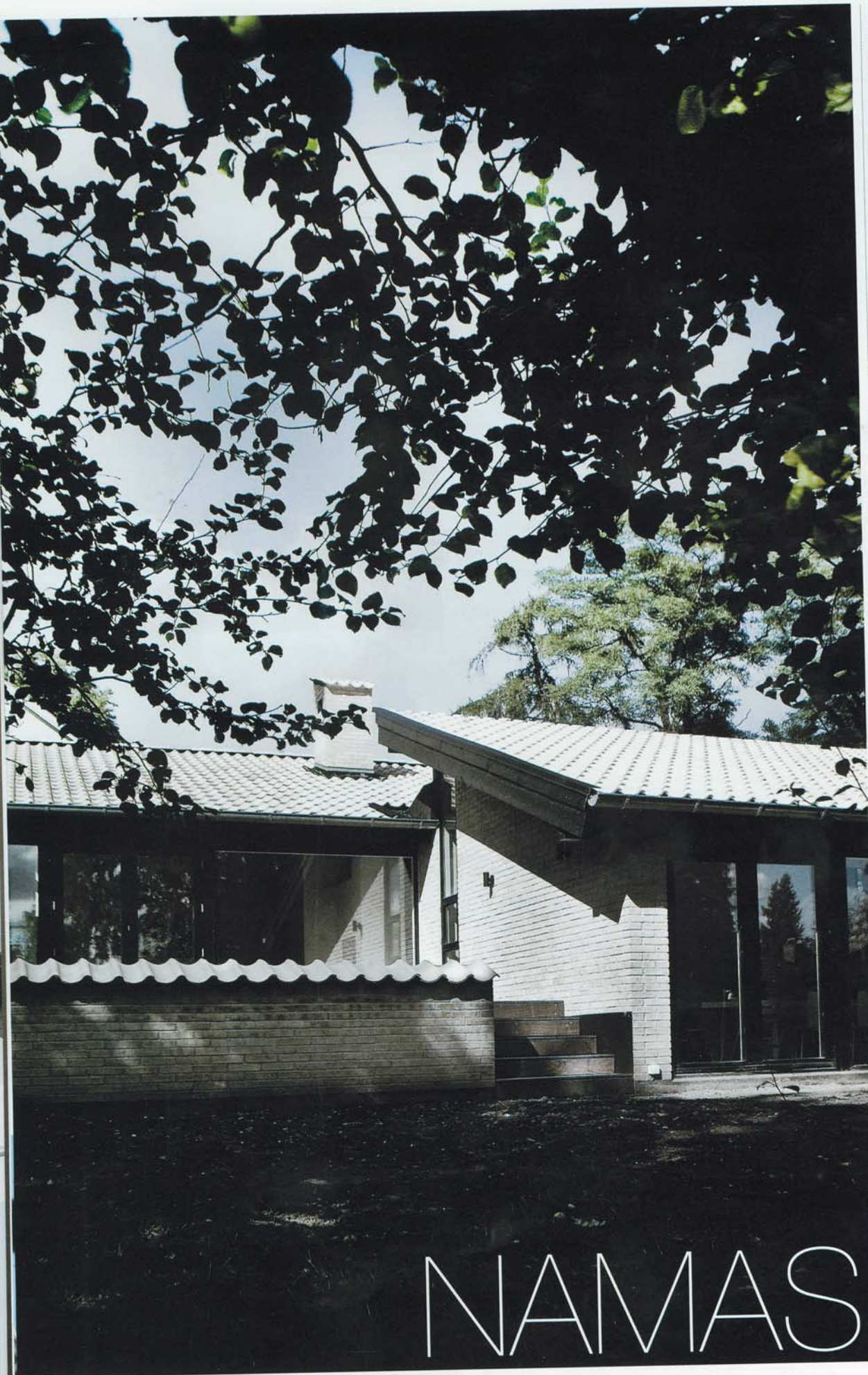
2 IŠSKIRTINIAI INTERVIU IR NAUJIENOS IŠ MILANO

BRITŲ ĮŽVALGOS 2025-IEMS METAMS

LIETUVOS DIZAINO APŽVALGA

S
E
I
I
E
S





Dizainas – „Norm. Architects“,
info@normcph.com.

Klientas – „Sørensen“.

Dizaineriai: Jonas Bjerre'as-Pou
Kasperas Ronnas.

Realizacija – 2010 m.

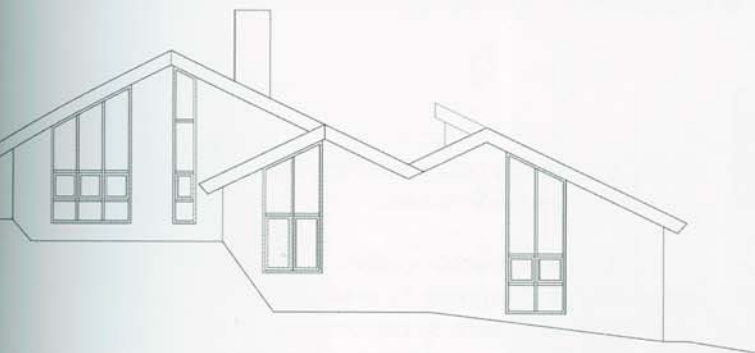
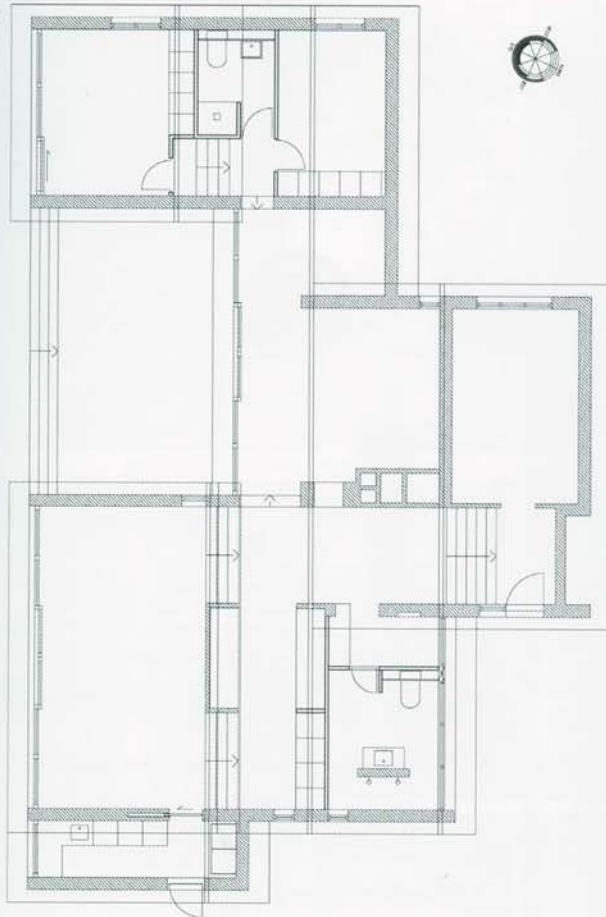
Plotas – 240 m².

Fotografas – Jonas Bjerre'as-P

NAMAS

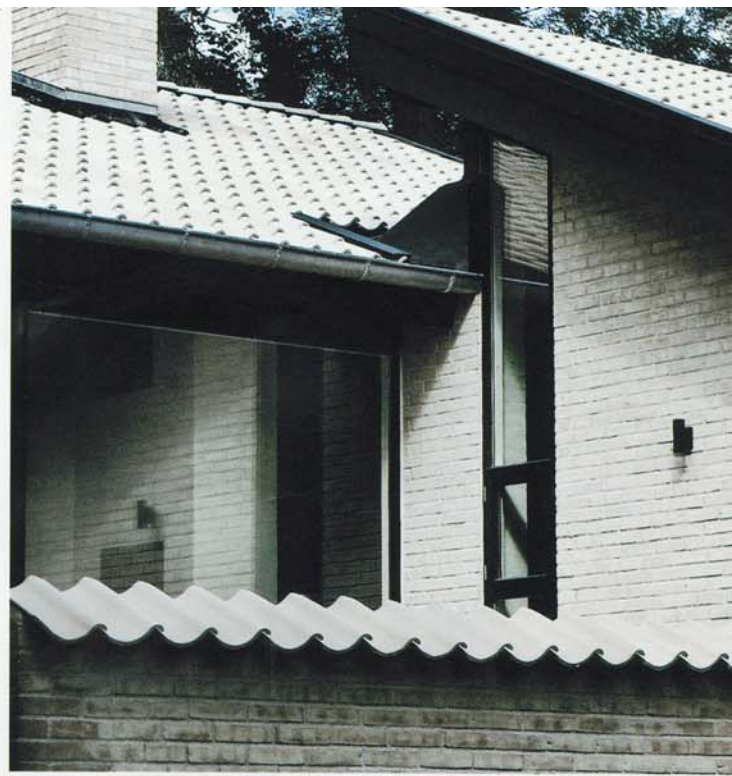
Fredensborge, *Danijoje*

Namo planas



Nuožulnioje teritorijoje šiaurės Kopenhagoje „Namas Fredensborge“ yra pastatytas iš penkių mažų erdvių, sujungtų laiptais, taip atspindint supančios aplinkos formą. Namo išvaizda yra įtakota labirintinių kalnų kaimelių architektūros, kuri sutinkama Pietų Europoje, Kinijos šventyklų architektūroje bei danų modernisto architekto Jørno Utzono darbuose.

Namo Fredensborge geltonų čerpių stogai ritmiškai perdengia vienas kitą, rezonuoja šlaitų judėjimą. Stogų spalvinė paletė sudaryta iš keturių skirtingų geltonos ir rusvos spalvų tonų, kad atspindėtų natūralų netobulumą. Tai sukuria tartum harmoningą ir kerinčią sceną, primenančią tradicinį Pietų Europos kalnų kaimelį, žvelgiant į stogus iš aukščiausio teritorijos taško. ▽





Platūs centriniai laiptai charakterizuoja namo interjerą. Jie pabrėžiami skirtingo aukščio lubų bei plačių stiklinių fasadų, žvelgiančių per nežemišką sodą. Vertikalūs siauri langai nugręžti į rytus ir vakarus, kad optimizuotų stebėjimo taškus, o taip pat, kad tarnaų kaip šviesos šaltinis, teikiantis apšvietimą namo erdvėms.

Pastatas iš pirmo žvilgsnio neatrodo didelis. Bent jau kol nepraeini pro rytinę pastato pusę, ties kuria nutiestas takelis veda į įkalnėje įrengtą pagrindinį įėjimą. Per vieną iš vertikalų langų, nukreiptų į virtuvės zoną, taip pat galima išsvysti kvapą gniaužiantį 18 metrų ruožą, besitęsiantį išilgai rytinės–vakarinės namo ašies.

Įžengus į centrinį holą, pagrindiniai laiptai kviečia patekti į aukščiausią pastato aukštą, susidedantį iš trijų skirtingų plokštumų, jungiančių pagrindinį miegamąjį, svetainę, virtuvę bei valgomąjį; jos ramiai jungiasi vienoje bendroje erdvėje. Skirtingos namo

gatvės, tarnauja kaip natūrali susitikimų vieta name ir kviečia bendrauti šioje erdvėje.

Žemiausia namo erdvė susideda iš valgomojo bei mažo vonios kambario. Ši erdvė atskirta nuo virtuvės pilkų plytų siena su plačiomis pakopomis ant kiekvienos pusės – taip kambarys suskirstomas į tris dalis. Viena dalis sudaryta iš mažų langų, pro kuriuos sklinda šviesa iš vakarinės pusės, atnešanti blyškiai geltonos spalvos popietės aplinką ir suteikianti šiltą atmosferą vakarams. Kitas stebėjimo taškas yra sodo fasadas, padarytas vien iš stiklo. Ten yra vienas platus centrinis langas, kuris savo dydžiu atitinka didžiulį „Corian“ valgomąjį stalą, o iš abiejų pusių yra įrėmintas stiklinėmis durimis, kurios veda į sodą. Žolė lauke auga tiksliai ties langų rėmu – tai suteikia vizualinį artumą su gamta. Link vakarų įstatytas aukštas siauras langas, pabrėžiantis lubų aukštį. Šis langas suteikia aiškų vaizdą į terasą, esančią namo viduryje. Terasa žvelgia išilgai per gyvenamąją zoną, esančią kitoje jos pusėje.





nios aplinkos formą, o ašis, einanti per vidurinę erdvę, driekiasi nuo virtuvės rytinėje dalyje į svetainę vakarinėje.

Virtuvė yra atviro plano dalis, tačiau ji iš dalies paslėpta dviejose nišose. Taip virtuvėje esantiems žmonėms suteikiama galimybė gaminti maistą nedemonstruojant netvarkos svečiams. Tokia struktūra suteikė vietos įrengti orkaitę, ventiliaciją, šaldytuvą bei spinteles bendroje architektūroje. Centre esanti virtuvė suteikia nepertraukiamą darbo tėkmę ir palengvina valgio gaminimą ir svečių aptarnavimą.

Vakarinėje pastato dalyje esanti vaikų namo dalis – tai strategiškas atsakas į pietrytinėje dalyje esančią virtuvę. Tai sudaro natūralią terasą tarp minėtų patalpų. Vaikų namo dalies stogas – tokia pačiame lygyje, kaip vidurinioji pastato dalis bei reljefas, o ta dalis užsibaigia tame pačiame lygyje kaip įėjimas. Tai įtakoja du labai skirtingus vaikų kambarius. Vienas kambarys „guli“ žemai ant šlaito, nukreiptas į sodą, kitas kambarys įrengtas aukščiau ir yra apšviestas poetiškos šiaurinės šviesos.

Einant iš virtuvės per centrinę laiptinę, pro židinį

įtakoja dramatišką lubų aukštį vienoje pusėje, kurioje stovi sofa, ir kitoje pusėje ties didžiuoliais langais, žiūrinčiais į medinę terasą, kuri pabrėžia erdvumo iliuziją. Skaidrumo bei vientisumo tarp vidaus ir išorės jausmas sustiprintas fakto, kad terasos grindys ir vidaus grindys yra vienodame aukštyje. Tarp svetainės ir vaikų dalies yra dar viena maža niša, įkirsta į reljefą. Čia įrengta maža erdvė darbo kambariui. Pagrindinis miegamasis įrengtas priešingoje įėjimo pusėje. Jame trijų skyrių langai išdėstyti vertikaliu ritmu, atitinkamai kaip ir visi langai, nukreipti į rytus ir vakarus. Miegamojo vaizdas driekiasi į mažą privatų vidinį kiemelį, esantį viršutiniame teritorijos kampe.

Pagrindinis vonios kambarys taip pat įrengtas atsižvelgiant į pagrindinę laiptinę. Į vonios kambarį veda mažas siauras praėjimas su įmontuotomis spintelėmis. Vonios kambarys aštriai kontrastuoja su ryškiu likusio pastato eksterjeru ir yra išklotas juodo porceliano plytelėmis – tai suteikia kambariui intymumo jausmą ir primena prabangius SPA. Kambarys perskirtas vienintelės sienos, kurioje paslėptos visos instaliacijos; šis kambarys, kaip ir likęs namas, turi laisvai pastatomas pertvaras vietoj skiriančių sienų. Vienoje pusėje yra „Corian“ praustuvas bei įmontuotas veidrodis, apšvies-

